

Evolución del Sector Avícola Año 2009 Perspectivas 2010

Ing. Agr. Karina Lamelas¹

Ing. Zoot. Gisela Mair¹

Lic. Graciela Beczkowski¹

A pesar de de la crisis financiera mundial desatada en el último trimestre de 2008 los indicadores físicos de alojamiento de reproductores, faena, producción y exportaciones avícolas a nivel nacional se mantuvieron durante 2009 por encima de los del año anterior. La producción de carne de pollo alcanzó en el año 2009 un total de 1.501 mil tn, 7.2 % más que en el 2008.

Las exportaciones de productos avícolas del año 2009 superaron a las del año anterior, alcanzando las 233 mil tn por más de 307 millones de U\$S FOB. El incremento observado fue de 5 % en volumen. No obstante el valor del conjunto disminuyó 1 %.

Dentro del conjunto de las exportaciones también se registraron incrementos, aunque menores a los del año 2008, en el envío de productos avícolas comestibles (pollo entero, trozado y otros) que aumentaron 7 % en volumen pero se redujeron 8 % en valor, debido a la baja en los precios de la pechuga, la pata/muslo y las aves enteras, producto de la desaceleración en la demanda externa.

El consumo aparente de carne aviar en 2009 mostró un aumento de 6 % con respecto al año anterior, alcanzando 33,4 kg/cap/año.

El volumen de importación de carne aviar (pollo y pavo) se redujo 29 % (11 mil tn), en tanto, el valor retrocedió un 22 % (casi 28 millones U\$S).

Por su parte, durante el año 2009 la relación maíz/pollo se mantuvo 8% por encima de la del año 2008.

En cuanto al sector de postura, de acuerdo con estimaciones del sector privado se estima que la producción de huevo en cáscara para consumo aumentó más de 2 % con respecto a la del 2008, alcanzando un volumen de 8.985 millones de huevos.

¹ Dirección de Animales Menores y Granja. Area Avícola. Ministerio de Agricultura, Ganadería y Pesca de la Nación.
Permitida su reproducción citando la fuente

En tanto, la cantidad de huevos ingresados en plantas industrializadoras (1026 millones de huevos) continúa con una tasa de crecimiento positiva, registrando un alza de 5 % con respecto al año anterior.

El consumo de huevos se estima en 211 por año y por persona, 3 % más que en 2008.

Las importaciones de huevo industrializado disminuyeron 38 % en volumen (101 tn) y 35 % en valor (128 mil U\$S Fob) comparando 2009/2008.

La exportación de huevos sufrió una disminución de 13 % en volumen y 27 % en valor, en el período bajo análisis, como resultado del impacto de la crisis financiera internacional en los países demandantes.

Respecto del año 2010, la faena de aves se presenta por encima del primer trimestre del 2008 (8.75%) en tanto, las exportaciones del conjunto carne aviar del trimestre aumentaron 45 % (volumen) y 86 % (valor).

Las perspectivas para el sector son favorables, en términos de aumento de producción y de exportaciones, proyectándose un volumen de más de 1,6 millones de tn y de 300 mil tn, respectivamente. El incremento en el alojamiento de reproductores de pollos permite vislumbrar la mayor oferta de carne aviar en el mercado para el 2010. La recuperación de los precios de exportación mejora el valor de las mismas continuando la expectativa para el resto del año. Asimismo se espera que la demanda del mercado interno continúe en forma sostenida superando los actuales niveles de consumo.

Indicadores Primer Trimestre 2010

AÑO Mes	CARNE AVIAR							
	FAENA (miles cab)	PRODUCCION (miles tn)	IMPORTACION (miles tn)	IMPORTACION (miles U\$S FOB)	EXPORTACION 1		EXPORTACION 2	
					(miles tn)	(miles de U\$S FOB)	(miles tn)	(miles U\$S FOB)
2010	147.169	369	2	4.527	50	74.561	67	95.628
E	47.871	121	0,17	0,56	16	23.495	22,37	30.709
F	46.641	116	0,80	1.977	14	20.813	18,56	27.447
M	52.656	133	1,03	2.549	20	30.253	25,61	37.473
Ene-Mar 2010	147.169	369	2	4.527	50	74.561	67	95.628
Ene-Mar 2009	135.326	356	2	4.289	32	39.217	46	51.415
%Dif Ene-Mar 10/09	8,75	3,6	-11,3	5,5	57,0	90,1	45,3	86,0

Fuente:elaborado por Area Aves -DAMyGRA, SAGPyA con datos Senasa

Faena: en establecimientos con habilitación de SENASA

Producción: estimación a partir de la faena en establecimientos con habilitación de SENASA o sin ella. Peso del ave viva: fuente Avimetría

Exportación 1: se incluyen solamente los productos comestibles exportados que inciden en el cálculo del consumo. No se incluyen productos no comestibles ni garras.

Exportación 2: exportaciones totales de productos avícolas (pollos y pavos, entero, trozado y subproductos) Fuente SENASA

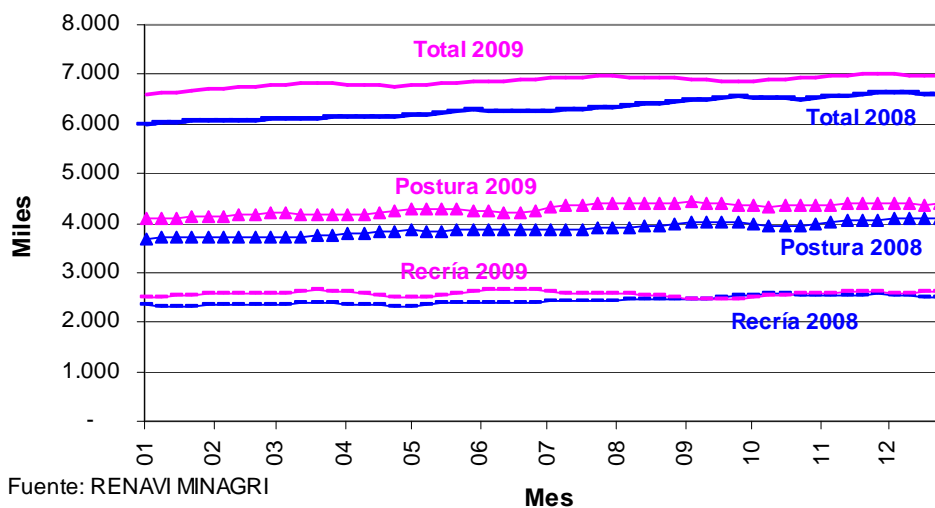
1. EXISTENCIAS DE REPRODUCTORES

De acuerdo con las estimaciones realizadas a partir de la información obtenida en el RENAVI² al 31/12/2009 la cantidad de reproductoras pesadas hembras³ era: 2,60 millones de aves (recría) y 4,38 millones de aves (postura), lo que representa un total de 6,98 millones de aves. Este valor supera en 6 % respecto a su equivalente en 2008.

² Registro Nacional de Multiplicadores e Incubadores Avícolas

³ Se refiere a reproductores padres de cuya multiplicación se obtendrán pollitos bb parrilleros

Existencias de Reproductoras Pesadas 2008 - 2009



Los datos reflejados en el gráfico contemplan solamente la producción de un ciclo de postura de 41 semanas.

Al 31 de diciembre de 2009 se encontraban inscriptos 81 titulares con 381 establecimientos, de los cuales 301 corresponden a granjas de reproductoras y 80 a plantas de incubación. Durante el 2009 se inscribieron 4 titulares y 12 establecimientos.

2. FAENA Y PRODUCCION

La faena del año 2009 alcanzó 573 millones de aves lo que representa un incremento de 6,3 % con respecto a la del 2008. El 2009 es el 7º año consecutivo de incremento desde 2003, con una tasa promedio anual de 12 %.

La producción de carne aviar, estimada a partir de la faena en establecimientos con y sin habilitación de SENASA, también se incrementó con respecto al año pasado, totalizando 1.501 mil tn (1.400 mil tn en 2008). El aumento en la producción de carne aviar fue de 7,2 % debido al incremento en la cantidad de cabezas (6,3 %) y en el peso de las aves al momento del sacrificio (0,9 %).

**Faena de Aves en Establecimientos con
Habilitación Nacional**

Año	2008	2009	Dif. 2009/08
Mes	Miles de cab		%
E	45.082	45.582	1
F	42.535	42.845	1
M	39.516	46.899	19
A	46.210	46.302	0
M	44.770	44.828	0
J	42.397	48.593	15
J	46.431	49.718	7
A	43.055	45.557	6
S	46.568	48.963	5
O	48.226	49.603	3
N	43.454	49.537	14
D	51.245	54.899	7
Total Ene-Dic	539.490	573.326	6

Fuente: elaborado por Area Avícola -DAMyGRA con datos de Senasa

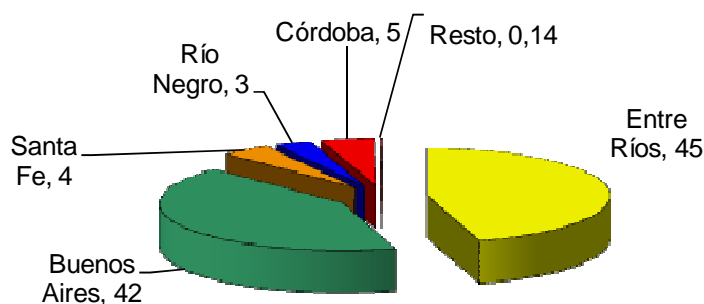
La faena de aves habilitada por SENASA se distribuyó mayoritariamente en las provincias de Entre Ríos y Buenos Aires, concentrando ambas casi el 87 %. Un 12 % se reparte entre: Santa Fe, Córdoba y Río Negro. A partir del mes de noviembre el SENASA habilitó un frigorífico en Mendoza. Esta provincia, junto con Neuquén -que faenó hasta el mes de julio- representan menos del 1 %.

Distribución de la Faena de Aves por Provincia (2009)

Provincia	Total	Participación %
Entre Ríos	260.182.114	45
Buenos Aires	242.328.609	42
Córdoba	26.728.249	5
Santa Fe	24.974.389	4
Río negro	18.312.938	3
Mendoza	728.162	0,13
Neuquén	71.616	0,01
Total	573.326.077	100

Fuente: Area Aves, DAMyGRA con datos de Senasa

Participación Provincial en la Faena de Aves (%)



Fuente: MAGyP con datos de SENASA

Durante el año 2009 50 plantas de faena de aves operaron bajo la órbita de SENASA, en tanto, el año anterior lo habían hecho 48. Tres plantas se incorporaron a la faena de SENASA del 2009 en tanto 1 dejó de operar bajo el citado Servicio (El Fortín, Ex Guayacanes). Las empresas Moliné, de Teodolina, (Provincia de Santa Fe), Aviar Navarro (Pcia. de Buenos Aires) y Avícola Luján de Cuyo, de Mendoza, se incorporaron al Servicio en mayo, julio y noviembre de 2009, respectivamente.

El procesamiento de aves en plantas aumentó un 5 % con respecto al año 2008, principalmente debido al trozado (rubro cortes + 4 %). También aumentó el procesamiento de menudencias 16 %, en tanto, la elaboración de chacinados se redujo 5 %. La participación del volumen total procesado (cortes, chacinados y menudencias) sobre la producción nacional de carne aviar estimada en establecimientos con habilitación de SENASA alcanzó 16 %, 1 % menos respecto al año anterior (17 %).

Procesamiento de Carne de Aves 2009
- Cortes, Chacinados y Menudencias -

Mes	Cortes (1) tn	Chacinados (2) tn	Menudencias (3) tn	Total (4) tn	Total/Produc. (5) %
E	13.035	281	2547	15.864	16
F	12.151	277	2363	14.792	16
M	13.344	309	2568	16.221	16
A	14.127	352	2572	17.051	17
M	14.283	385	2660	17.328	17
J	15.850	318	2901	19.069	18
J	15.842	324	2847	19.013	17
A	14.124	368	2715	17.207	17
S	14.749	385	3328	18.462	17
O	14.700	390	2673	17.764	16
N	14.358	347	2739	17.443	16
D	14.471	374	2740	17.585	14
Total 2009	171.036	4.110	32.652	207.798	16
Total 2008	164.894	4.342	28.233	197.469	17
%2009/2008	4	-5	16	5	

Fuente:elaborado por Area Aves -DAMyGRA, SAGPyA con datos Senasa

(1) Volumen registrado en mataderos o frigoríficos habilitados por SENASA con faena con procesamiento para cortes especiales.

(2) Volumen registrado en mataderos o frigoríficos habilitados por SENASA con faena para chacinados y afines

(3) Volumen registrado en mataderos o frigoríficos habilitados por SENASA con faena con elaboración de menudencias

(4) Suma de (1), (2) y (3)

(5) Relación calculada a partir de una estimación de la producción avícola que toma como base solamente la faena habilitada por SENASA.

A nivel de las granjas y en relación con los índices de eficiencia, si se comparan los valores del año 2009 con los del 2008 se observa una mejora en la conversión alimenticia, alcanzando un promedio de 1,92 kg de alimento/kg de pollo. En cuanto a la edad alcanzada por las aves al sacrificio, se registra una reducción, situándose actualmente en 49,1 días. Por su parte, la mortalidad aumentó 1.80 %. El peso vivo de las aves al momento de la faena aumentó 0,9 % en relación al año anterior. EL Factor de Eficiencia de Producción muestra una mejora general en los índices productivos del 2009.

**Evolución de los Indices de Eficiencia
en pollos parrilleros**

Año 2009	Mortandad %	Peso vivo kg/pollo	Conv.Ajus. (1)	Edad faena días	FEP (2)
E	8,08	2,780	1,94	50,77	240
F	7,83	2,727	1,93	49,92	245
M	7,79	2,717	1,92	49,93	245
A	6,66	2,780	1,89	49,78	255
M	7,28	2,778	1,92	49,67	250
J	7,07	2,742	1,92	48,91	253
J	8,10	2,744	1,91	48,89	252
A	8,76	2,669	1,94	48,00	247
S	8,16	2,712	1,90	48,52	253
O	7,45	2,767	1,91	48,90	255
N	7,54	2,679	1,94	48,08	250
D	6,87	2,647	1,93	47,79	253
Prom.2009	7,63	2,729	1,92	49,10	250
Prom.2008	7,50	2,703	1,94	49,28	246
Dif % 09/08	1,80	0,94	-1,20	-0,38	1,73

Fuente: Avimetría

(1) Conv. aj.: conversión aliment. ajustada a 2,3 kg/ave C.Aj.=((2,3 - Peso real)x0,02)/0,06)+conversión

(2) FEP:factor de eficiencia de producción FEP=((Peso x Viabil.)/(Conv. x Edad)) x 100

3. IMPORTACIONES

3.1. Carne Aviar

Las importaciones de carne aviar (pollo y pavo) del año 2009, disminuyeron 22 % en volumen y 29 % en valor.

**Importaciones Avícolas
2007- 2008-2009**

AÑO Mes	2007		2008		2009		Dif. Tn	Dif. U\$S FOB
	Tn	Miles U\$S FOB	Tn	Miles U\$S FOB	Tn	Miles U\$S FOB	2009/2008 %	2009/2008 %
E	1305	1554	1429	2349	769	1341	-46	-43
F	1089	1450	1053	1375	799	1594	-24	16
M	1608	1712	802	1602	699	1354	-13	-15
A	1434	1702	1004	2061	771	1388	-23	-33
M	1389	2017	1425	2569	682	1281	-52	-50
J	1193	1778	1704	2955	860	1657	-49	-44
J	1376	1880	1384	2557	770	1774	-44	-31
A	1959	2678	1429	2502	1090	2198	-24	-12
S	1377	1850	1356	2435	1212	2518	-11	3
O	2092	2952	1183	2446	1225	2520	4	3
N	1931	2613	1387	2748	1228	2544	-11	-7
D	1590	2793	1027	2017	718	1354	-30	-33
Total	18.342	24.978	15.184	27.617	10.824	21.522	- 29	- 22

Fuente:elaborado por Area Avícola -DAMyGRA con datos de Senasa

Nota: incluye pollos, pavos y patos (trozados y subproductos).

Las mismas representaron 0.7 % de la producción nacional estimada.

Relación Importaciones / Producción (%)

Mes	2006 %	2007 %	2008 %	2009 %
Ene	1,7	1,3	1,2	0,6
Feb	1,6	1,2	1,0	0,7
Mar	1,2	1,6	0,8	0,5
Abr	1,3	1,5	0,8	0,6
May	1,5	1,3	1,2	0,6
Jun	1,4	1,1	1,6	0,7
Jul	1,4	1,3	1,2	0,6
Agos	1,4	1,9	1,3	0,9
Sept	1,3	1,5	1,1	1,0
Oct	1,1	1,9	0,9	0,9
Nov	1,5	1,7	1,2	1,0
Dic	1,0	1,4	0,8	0,9
Prom.En-Dic	1,4	1,5	1,1	0,7

Fuente:elaborado por Area Avícola -DAMyGRA con datos de Senasa

3.2. Pollos

Durante el año 2009 las importaciones de pollos disminuyeron un 30 % en volumen y un 20 % en valor en comparación con el 2008. El 31 % de las importaciones correspondió a pechuga, 31 % a cartílago, 10 % a pata/muslo, 10 % a otros comestibles (carne sin hueso, patitas, supremas, etc.) y 18 % a otros productos no comestibles (harina de vísceras, harina de hueso, tráquea, etc.). El 91.5 % de las mismas provino de Brasil, en tanto 7,8 % de Estados Unidos y 0,7 % de Chile.

Importaciones de Pollos

2008-2009

AÑO Mes	2008		2009		2009/2008	
	Tn	U\$S	Tn	U\$S	Dif. Tn (%)	Dif. U\$S FOB (%)
E	1356	2193	705	1259	-48,0	-43
F	1038	1358	717	1486	-30,9	9
M	733	1368	591	1226	-19,4	-10
A	990	2033	732	1323	-26,1	-35
M	1398	2528	632	1227	-54,8	-51
J	1648	2891	822	1619	-50,1	-44
J	1357	2530	722	1712	-46,8	-32
A	1356	2341	986	1977	-27,2	-16
S	1250	2223	1105	2378	-11,6	7
O	903	1679	946	2044	4,7	22
N	844	1450	855	1712	1,3	18
D	592	1029	581	1047	-1,9	2
Total	13.464	23.623	9.394	19.009	- 30	- 20

Fuente:elaborado por Area Avícola DAMyGRA , Minagri con datos de Senasa

Incluye pollo entero, trozado y subproductos. No incluye otras especies avícolas.

**Origen de las Importaciones de Pollos
Volumen Año 2009**

Origen Mes	Brasil tn	Chile tn	EEUU tn	Total tn
Ene	658		47	705
Feb	637		80	717
Mar	545		46	591
Abr	698		33	732
May	609		24	632
Jun	769		53	822
Jul	722			722
Ago	967	20		986
Sep	986	21	99	1105
Oct	795		151	946
Nov	711		144	855
Dic	502	23	56	581
Total	8599	64	731	9394
Particip %	91,5	0,7	7,8	100

Fuente:elaborado por Area Avícola -DAMyGRA con datos de Senasa
Incluye pollo entero, trozado y subproductos. No incluye otras especies avícolas.

**Importaciones Mensuales de Pollo Entero ,Trozado y Subproductos
Volumen Año 2009**

Mes	Pechuga tn	Pata/muslo tn	Cartilago tn	Otros Comest tn	Otros no omešt. Tn	Total tn
Ene	378	45	210	2	4	70
Feb	23	8	31	7		71
Mar	160	45	223	11	51	59
Abr	22	2	25	4	18	73
May	17	4	25	4	11	63
Jun	13	13	27	12	15	82
Jul	21	18	15	12	5	72
Ago	28	6	30	8	25	98
Sept	51	6	22	7	22	110
Oct	33	11	25	14	9	94
Nov	18	13	21	4	27	85
Dic	4		23	8	21	58
Total	288	94	291	96	167	939
Particip. %	3	1	3	1	1	10

Fuente:elaborado por Area Avícola -DAMyGRA con datos de Senasa
Otros Comest : Grasa Comestible, Carne s/hueso, patitas, supremas
Otros no comestibles incluye: harina de vísceras.tráquea

**Importaciones Mensuales de Pollo Entero, Trozado y Subproductos
Valores Año 2009**

Mes	Pechuga	Pata/muslo	Cartílago	Otros Comest	Otros no comest.	Total
Ene	627	85	456	54	37	1259
Feb	350	160	744	232		1486
Mar	256	85	502	354	29	1226
Abr	455	42	600	99	127	1323
May	338	93	601	111	85	1227
Jun	256	308	605	349	100	1619
Jul	555	420	368	335	34	1712
Ago	697	155	666	269	190	1977
Sept	1402	153	508	143	172	2378
Oct	912	262	587	197	86	2044
Nov	485	306	549	129	243	1712
Dic	87		552	225	182	1047
Total	6420	2070	6738	2496	1285	19009
Particip. %	34	11	35	13	7	100

Fuente:elaborado por Area Avícola -DAMyGRA con datos de Senasa

Otros no comest.incluye tripa, harina de vísceras y harina de huesos.

3.3 Pavos

Las importaciones de productos de pavo (2009) sumaron 1.401 tn por un valor de 2.474 mil U\$S FOB, representando una disminución de 18 % en volumen y de 38 % en valor en relación al año anterior. La mayor parte de las importaciones provino de Brasil (97.9 %), en segundo lugar de Chile (1.8 %) y en tercer lugar de China (0.4 %). Las aves enteras constituyeron el principal producto importado (32 %). Le siguen en importancia la pechuga (15 %), el rubro "Otros Comestibles" (27 %) - que incluye fiambre de aves y patitas - y el rubro "Otros Incomestibles" (27 %) que incluye harina de vísceras y tráquea.

**Importaciones de Pavo
2007- 2009**

AÑO	2008		2009		Dif. Tn	Dif. U\$S FOB
	Tn	Miles U\$S FOB	Tn	Miles U\$S FOB	2009/2008 %	2009/2008 %
E	73	156	64	82	-12	-47
F	16	17	54	70	238	312
M	69	232	108	128	56	-45
A	14	28	40	65	193	134
M	26	40	49	54	87	35
J	55	61	38	38	-31	-37
J	27	27	49	61	78	126
A	73	161	104	221	42	37
S	106	212	107	140	1	-34
O	280	767	279	476	0	-38
N	543	1299	373	832	-31	-36
D	435	988	137	308	-69	-69
Total	1.718	3.987	1.401	2.474	- 18	- 38

Fuente:elaborado por Area Avícola -DAMyGRA con datos de Senasa

Origen de las Importaciones de Pavo

Año 2009

Producto	Brasil tn	Chile tn	China tn	Total tn
Ene	64			64
Feb	54			54
Mar	108			108
Abr	40			40
May	49			49
Jun	38			38
Jul	49			49
Ago	104			104
Sep	107			107
Oct	275		4	279
Nov	373			373
Dic	111	25		137
Total	1372	25	4	1401
Particip. %	97,9	1,8	0,3	100

Fuente:elaborado por Area Avícola -DAMyGRA con datos de Senasa

Importaciones Mensuales de Pavo

Año 2009

Mes	Aves enteras tn	Pechuga tn	Otros Comest tn	No Comest. tn	Total tn
Ene	4,8	14		45	64
Feb		10	32	12	54
Mar		21	9	78	108
Abr		21		19	40
May		8	4	37	49
Jun		2	3	33	38
Jul	3	10	4	32	49
Ago		40	40	23	104
Sep	11	4	64	27	107
Oct	88	16	148	28	279
Nov	310	4	40	19	373
Dic	26	53	38	20	137
Total	443	204	382	372	1401
Particip. %	32	15	27	27	100

Fuente:elaborado por Area Avícola -DAMyGRA con datos de Senasa

No Comestibl.: tráqueas, harina de vísceras

Otros Comest :patitas,fiambre de ave

Importaciones Mensuales de Pavo

Año 2009

Mes	Aves enteras	Pechuga	Otros Comest	No Comest.	Total
Miles de U\$S FOB					
Ene	11	42		29	82
Feb		26	22	21	70
Mar		62	17	50	128
Abr		52		12	65
May		23	7	24	54
Jun		8	9	21	38
Jul	6	28	7	20	61
Ago		124	80	17	221
Sep	14	15	94	17	140
Oct	199	49	195	33	476
Nov	745	17	55	16	832
Dic	83	151	57	17	308
Total	1057	596	543	278	2474
Particip. %	43	24	22	11	100

Fuente:elaborado por Area Avícola -DAMyGRA con datos de Senasa

Otros: tráqueas, harina de vísceras

Otros Comest :patitas,fiambre de ave

4. EXPORTACIONES

A pesar de la crisis financiera ocurrida hacia fines de 2008, las exportaciones de productos avícolas del año 2009 superaron a las del año anterior, alcanzando las 233 mil tn por más de 307 millones de U\$S FOB. El incremento observado fue de 5 % en volumen. No obstante el valor del conjunto disminuyó 1 %.

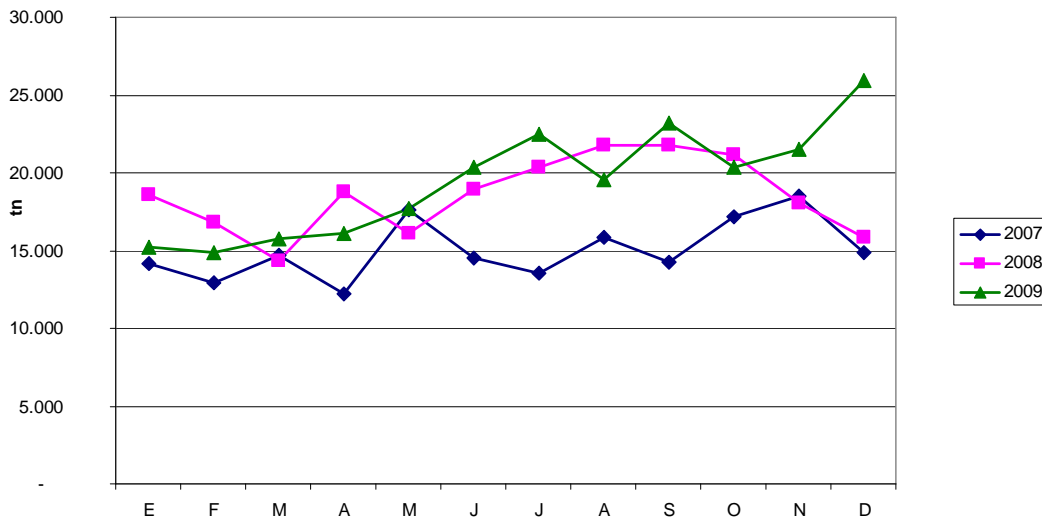
EXPORTACIONES DE PRODUCTOS AVÍCOLAS
2007-2008-2009

AÑO	2007		2008		2009		Dif. Tn 2009/2008 %	Dif. U\$S FOB 2009/2008 %
	Tn	Miles U\$S FOB	Tn	Miles U\$S FOB	Tn	Miles U\$S FOB		
E	14.134	13.634	18.587	22.853	15.241	16.921	-18	-26
F	12.953	14.288	16.777	22.923	14.831	17.096	-12	-25
M	14.702	16.315	14.360	20.534	15.712	17.398	9	-15
A	12.191	13.760	18.798	24.441	16.082	19.956	-14	-18
M	17.572	20.035	16.092	20.473	17.699	22.420	10	10
J	14.538	17.194	18.897	25.523	20.316	27.207	8	7
J	13.533	16.292	20.365	30.324	22.454	31.132	10	3
A	15.879	20.336	21.808	31.036	19.570	25.731	-10	-17
S	14.216	16.619	21.763	34.203	23.144	30.681	6	-10
O	17.210	20.481	21.186	32.163	20.313	30.896	-4	-4
N	18.501	25.651	18.093	26.868	21.520	30.544	19	14
D	14.839	19.128	15.876	19.519	25.933	37.565	63	92
Total	180.270	213.732	222.602	310.861	232.815	307.546	5	-1

Fuente: elaborado por Area Avicola -DAMyGRA con datos de Senasa

Nota: incluye productos comestibles y no comestibles de pollo.

Evolución de las Exportaciones Avícolas 2007 - 2009



Fuente: Area Avicola, DAMyGRA, MAGyP con datos de SENASA

Considerando solamente los productos comestibles (pollo entero, trozado, procesados y menudencias) la variación 2009/2008 fue de + 7 % en volumen y - 8 % en el valor. La disminución en este último se debe a la baja en los precios de la pechuga, la pata/muslo y las aves enteras como consecuencia de la desaceleración en la demanda externa.

Exportaciones de Productos Avícolas Cárnicos Comestibles y Total

año	Productos Comestibles *		Productos Totales**	
mes	(miles tn)	(miles de U\$S FOB)	(miles tn)	(miles U\$S FOB)
2009				
E	9,7	12.576	15,2	16.921
F	10,8	13.380	14,8	17.096
M	11,2	13.261	15,7	17.398
A	12,1	16.466	16,1	19.956
M	13,0	17.549	17,7	22.420
J	15,0	19.837	20,3	27.207
J	17,0	24.022	22,5	31.132
A	14,9	19.845	19,6	25.731
S	16,9	23.018	23,1	30.681
O	15,4	21.531	20,3	30.896
N	15,6	22.962	21,5	30.544
D	21,4	32.410	25,9	37.565
En-Dic 2009	173	236.856	233	307.546
En-Dic 2008	161	256.513	223	310.861
%Dif Ene-Dic 09/08	7,5	-7,7	4,6	-1,1

Fuente: Área Aves DAMyGRA con datos de Senasa

*incluye pollo entero, trozado, menudencias y preparados

**incluye pollo entero, trozado, menudencias, preparados y subproductos (harinas y sebos no comestibles)

Cabe recordar que la tasa de crecimiento del volumen de las exportaciones entre 2008 y 2007 fue de 29 % y 24 % para los productos comestibles y totales respectivamente. A pesar de la reducción en la tasa de crecimiento de las exportaciones 2009/2008, el promedio para los últimos 7 años es de 41 % y 27 % (productos comestibles y totales, respectivamente).



En relación con la participación de cada rubro en el volumen total de las exportaciones, las aves enteras constituyen 40 %, seguidas de otros comestibles (24 %). En tercer lugar se ubican las garras (15 %) y en el cuarto, el pollo trozado (pechuga y pata/muslo) con 10 %. Los productos no comestibles representan 11 %.

**Exportaciones Mensuales de Pollo Entero, Trozado y Subproductos
Volumen Año 2009**

Mes	Aves enteras tn	Gallina procesada tn	Garras tn	Pechuga tn	Pata/Muslo tn	Otros com. (1) tn	Harina de Plumas tn	Otros no com. (2) tn	Total 2008 tn
Ene	4461	161	3425	1003	532	3568	1299	792	15.241
Feb	4845	354	2700	1109	379	4091	778	575	14.831
Mar	5162	242	2980	661	537	4507	935	686	15.712
Abr	5988	312	2316	1115	465	4177	688	1021	16.082
May	6505	196	2505	1275	686	4.325	1.130	1.079	17.699
Jun	7420	263	3261	1448	1223	4.692	1.294	714	20.316
Jul	9792	85	2977	1364	1158	4.581	1.267	1231	22.454
Ago	8556	187	2472	961	813	4.412	1.889	279	19.570
Sep	8788	67	3473	1668	798	5.620	1.657	1072	23.144
Oct	7401	256	2825	1368	1011	5338	1.421	694	20.313
Nov	8096	408	3549	1279	625	5137	1.724	703	21.520
Dic	15258	71	2551	1042	917	4511	1.353	230	25.933
Subt.En-Dic	92.269	2.602	35.033	14.294	9.144	54.959	15.435	9.078	232.815
Particip. %	40	1	15	6	4	24	7	4	100
Total 2008	88.534	3.645	33.839	13.199	7.800	47.235	21.878	6.472	222.602
Particip. %	40	2	15	6	4	21	10	3	100

(1) Otros comestibles: alas, caldos, carcazas, carne en polvo, carne s/hueso, carnes/hueso harina, cogote, comidas prep., corazones, hígado, grasa comestible etc

(2) Otros no comestibles: harina de vísceras, Sebos incomedibles ,alimento balanceado etc

**Exportaciones Mensuales de Pollo Entero, Trozado y Subproductos
Valor Año 2009**

Mes	Aves enteras	Gallina procesada	Garras	Pechuga	Pata/Muslo	Otros com. (1)	Harina de plumas	Otros no Comest (2)	Total 2009
Miles de U\$S FOB									
Ene	5834	561	3322	2386	848	2947	519	504	16.921
Feb	5676	1235	2345	2568	432	3468	299	1072	17.096
Mar	6483	864	3069	1560	629	3709	393	691	17.398
Abr	8077	1166	2476	2462	626	4135	274	740	19.956
May	8760	805	2757	2847	782	4355	490	1624	22.420
Jun	9366	918	3946	3315	1484	4821	582	2776	27.207
Jul	14259	259	3590	3238	1367	4861	647	2912	31.132
Ago	11338	609	3107	2374	996	4693	955	1659	25.731
Sep	11888	263	4522	3849	990	6065	854	2249	30.681
Oct	10362	919	3735	3106	1202	5942	913	4716	30.896
Nov	12016	1392	4543	3148	822	5584	792	2247	30.544
	22882	230	3325	2832	1112	5355	761	1068	37.565
Total 2009	126941	9222	40738	33685	11288	55935	7479	22258	307546
Particip. %	41	3	13	11	4	18	2	7	100
Total 2008	137.873	11.709	35.362	44.349	11.208	49.578	8.228	12.553	310.861
Particip. %	44	4	11	14	4	16	3	4	100

(1) Otros comestibles: alas, caldos, carcazas, carne en polvo, carne s/hueso, carnes/hueso harina, cogote, comidas prep., corazones, hígado, grasa comestible etc

(2) Otros no comestibles: harina de vísceras, Sebos incomedibles ,alimento balanceado etc

Durante el año 2009 se sumaron 3 destinos nuevos a los 94 ya existentes, Nepal y Malasia y República Dominicana.

Destino de las Exportaciones de Pollo
Volumen Año 2009

País Mes	Alemania tn	China tn	Hong Kong tn	Chile tn	Sudáfrica tn	Venezuela tn	Otros tn	Total tn
Ene	288	3417	869	3912	1653	1060	4041	15241
Feb	499	2970	487	3090	2696		5089	14831
Mar	179	3103	541	2951	2815	701	5421	15712
Abr	412	2491	465	2675	2862		7176	16082
May	279	2646	404	2543	3761	51	8015	17699
Jun	499	3049	699	2805	3644		9620	20316
Jul	376	2914	788	3424	2914		12038	22454
Ago	242	2842	413	3995	2200		9880	19570
Sep	374	3626	762	3777	4111		10494	23144
Oct	509	2781	791	4442	2910	125	8756	20313
Nov	569	3251	988	4407	2932	1016	8357	21520
Dic	250	2357	977	4988	2208	8900	6252	25933
En-Dic	4476	35447	8184	43010	34706	11854	95139	232815
Particip. %	2	15	4	18	15	5	41	100

Fuente:elaborado por Area Avícola -DAMyGRA con datos de Senasa

Otros:Arabia Saudita,Holanda,Rusia ,Vietnam etc

No incluye exportaciones de otras especies.

Destino de las Exportaciones de Pollo
Valor Año 2009

País Mes	Alemania	China	Hong Kong	Chile	Sudáfrica	Venezuela	Otros	Total
Miles de U\$S FOB								
Ene	674	3543	787	3424	1068	1516	5908	16921
Feb	1191	2804	440	3538	1792		7330	17096
Mar	525	3326	495	3222	1758	1078	6995	17398
Abr	1131	2767	450	3350	1850		10408	19956
May	637	3057	425	3189	2942	84	12085	22420
Jun	1041	3825	753	3482	3160		14947	27207
Jul	859	3738	872	4311	2537		18815	31132
Ago	571	3698	450	4774	1715		14523	25731
Sep	944	4895	940	4416	3227		16260	30681
Oct	1441	3798	971	5153	2405	204	16924	30896
Nov	1776	4395	1174	5280	2932	1476	13512	30544
Dic	670	3211	1176	6759	2089	13988	9672	37565
Total	11462	43056	8933	50897	27474	18345	147377	307546
Particip. %	4	14	3	17	9	6	48	100

Fuente:elaborado por Area Avícola -DAMyGRA con datos de Senasa

Otros:Arabia Saudita,Holanda,Rusia ,Vietnam etc

No incluye exportaciones de otras especies.

5. CONSUMO APARENTE

El consumo aparente total de carne aviar registró un aumento de 6.7 % en relación al del año 2009. Por su parte, el consumo per cápita alcanzó 33.4 kg/persona/año, + 6 % en relación al año 2008, favorecido por el bajo precio relativo con la carne vacuna y porcina.

En relación a otras carnes, durante el 2009 el consumo de carne bovina aumentó 1.1 %, pasando de 67.59 kg/cápita/año a 68.33 kg/cápita/año, en tanto, el de carne de cerdo no tuvo variaciones manteniéndose en 7.7 kg/cápita/año.

Consumo Aparente* de Carne Aviar

MES	2007	2008	2009	Dif. 2009/2008
	Kg/cap/año	Kg/cap/año	Kg/cap/año	%
E	27,90	30,90	33,06	7,0
F	28,49	30,46	33,19	9,0
M	28,39	27,73	32,82	18,4
A	27,60	33,60	34,04	1,3
M	29,39	32,47	31,46	-3,1
J	28,08	29,75	34,49	15,9
J	28,83	31,45	33,67	7,0
A	29,14	28,74	30,19	5,0
S	26,34	33,00	33,88	2,6
O	30,20	33,07	34,50	4,3
N	31,15	30,58	34,28	12,1
D	31,43	35,92	34,86	-2,9
Prom.Ene-Dic	28,9	31,5	33,4	6,0

Fuente:elaborado por Area Avícola-DAMyGRA, con datos de Senasa

* Consumo aparente: producción+impo-expo. No incluye variaciones de stock producidas de un mes a otro.

6. PRECIOS DEL POLLO

El precio promedio del pollo eviscerado nivel mayorista promedió en el año 2009 3.44 \$/kg registrando un aumento de 9 % con respecto al año 2008.

PRECIO DEL POLLO EVISCERADO NIVEL MAYORISTA INDEC

Mes	2007	2008	2009	* Coef. de	Dif. 2009/2008
	\$/kg	\$/Kg	\$/Kg	var.2008	%
E	2,88	3,01	3,30	4,3	10
F	2,77	2,98	3,30	6,2	11
M	2,80	3,08	3,41	5,2	11
A	2,87	3,06	3,39	5,3	11
M	2,88	3,14	3,32	6,7	6
J	2,98	3,13	3,43	4,8	10
J	2,99	3,13	3,43	4,8	10
A	3,04	3,24	3,49	3,6	8
S	3,09	3,26	3,51	3,5	8
O	3,05	3,22	3,50	3,6	9
N	3,05	3,21	3,60	2,5	12
D	3,04	3,30	3,59	2,5	9
Prom.En-Dic	2,95	3,15	3,44		9

Precios corrientes sin IVA tomados por cajón de 20 kg.

* Coef. de variación: es un indicador de la dispersión de los datos respecto a su promedio. Generalmente se expresa en % y no tiene unidad de medida. Cuanto menor sea el coeficiente, menor será la diferencia entre los datos observados y estarán mejor representados por su promedio.

**PRECIOS DEL POLLO EVISCERADO
NIVEL CONSUMIDOR (INDEC)**

Mes	2007 \$/kg	2008 \$/Kg	2009 \$/Kg	Dif. 2009/2008 %
E	4,44	4,59	3,95	-14
F	4,27	4,45	3,74	-16
M	4,25	4,52	3,74	-17
A	4,32	4,57	3,72	-19
M	4,42	4,13	3,73	-10
J	4,44	4,03	3,75	-7
J	4,48	4,04	3,76	-7
A	4,53	4,17	3,82	-8
S	4,67	4,24	3,91	-8
O	4,74	4,25	3,95	-7
N	4,76	4,12	3,96	-4
D	4,75	4,13	3,99	-3
Prom. Ene-Dic	4,51	4,27	3,84	-10,18

Fuente: INDEC

A partir del mes de mayo 2008 los precios del pollo fueron calculados a partir del índice publicado en INDEC Informa (IPC-GBA base abril 2008 = 100, NivelGeneral, Carne de Ave).
Precios corrientes con IVA incluido

7. RELACIÓN CARNE VACUNA/POLLO^{4*}

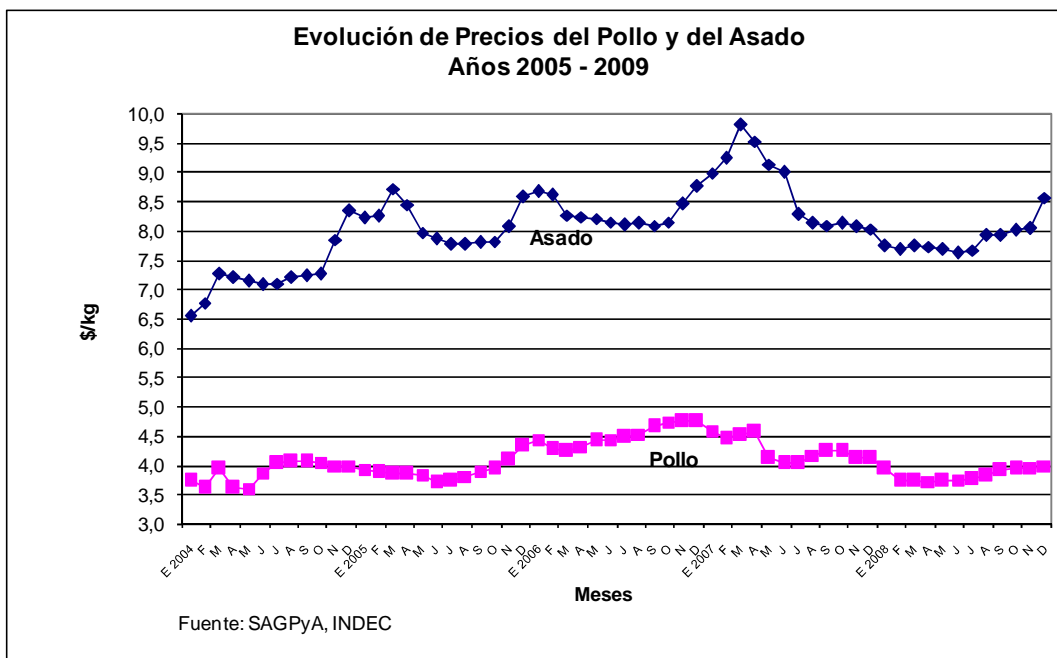
La relación carne vacuna-pollo 2009 se mantuvo 1 % por encima de la del año 2008.

Relación Carne Vacuna /Pollo			
Mes	2007	2008	2009
E	1,95	1,96	1,96
F	2,02	2,08	2,05
M	1,95	2,17	2,07
A	1,91	2,09	2,08
M	1,86	2,21	2,06
J	1,84	2,24	2,04
J	1,81	2,05	2,04
A	1,80	1,95	2,07
S	1,73	1,91	2,03
O	1,72	1,91	2,03
N	1,78	1,96	2,03
D	1,85	1,94	2,15
Prom.En-Dic	1,85	2,04	2,05

Fuente: elaborado por Area Aves -DAMyGRA, MAGyP con datos Indec

A partir del mes de mayo 2008, debido a los cambios en el Boletín Indec Informa, para calcular la relación se toma el precio de la "carne de ave" (como precio del pollo) y de la "carne vacuna" (en lugar de asado) calculados en base a los índices publicados por INDEC.

⁴ La relación asado/pollo es el cociente entre el precio del asado y el precio del pollo y explica los kg de pollo necesarios para adquirir un kg de asado. A partir del mes de mayo 2008 debido a los cambios en el cálculo de los índices de la canasta familiar realizados por el INDEC, hemos tomado el precio de la "carne vacuna" en lugar del precio del asado, como lo hacíamos habitualmente.



8. RELACIÓN MAÍZ/POLLO*

* La relación Maíz/Pollo es el cociente entre el precio del pollo (nivel mayorista) y el precio del maíz (Rosario) e indica la cantidad de maíz que se puede adquirir con el valor de 1 kg de pollo.

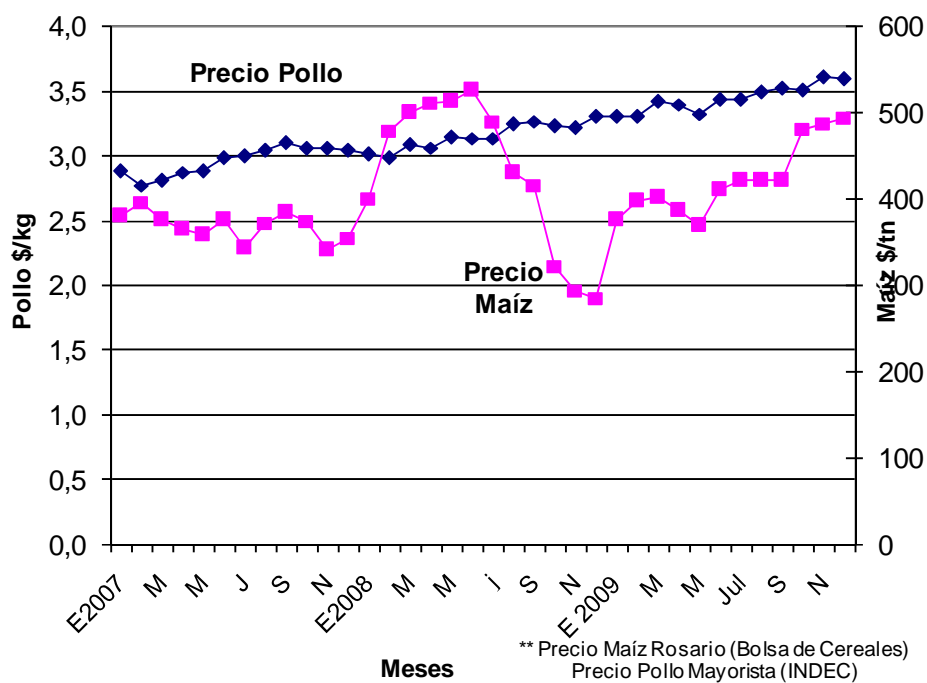
Durante el año 2009 la relación se mantuvo 7.50 % por encima del valor del año 2008 en respuesta a la disminución del precio del maíz (3 %) y el aumento de precio del pollo mayorista en 9 %.

Relación Maíz/Pollo 2008-2009

Mes	Relación	Relación
	Maíz-Pollo	Maíz-Pollo
	2008	2009
E	6,82	8,80
F	6,23	8,32
M	6,18	8,51
A	5,99	8,78
M	6,14	8,99
J	5,97	8,36
J	6,40	8,17
A	7,56	8,31
S	7,85	8,36
O	10,00	7,29
N	10,95	7,39
D	11,58	7,27
Prom. En-Dic	7,64	8,21

Fuente: elaborado por Area Aves -DAMyGRA, Minagri.

Precio del Maíz y del Pollo eviscerado** (2007-2009)



9. PRODUCCIÓN DE HUEVOS

La producción de huevo en cáscara para consumo se estima alcanzó 8.947 millones de huevos², 2 % más de lo producido el año anterior. El consumo estimado arroja un valor de 211 huevos/persona/año, 3 % superior al de 2008.

La cantidad de huevos ingresados en plantas industrializadoras con habilitación de SENASA durante el año 2009 aumentó 5 % en comparación con el año 2008, totalizando 1026 mil huevos. En el año bajo análisis 9 empresas industrializadoras operaron bajo la órbita de SENASA.

² Datos preliminares sujetos a revisión

Producción de Huevos con destino a Industrialización

Año Mes	2008 Miles de huevos	2009 Miles de huevos	Dif. 2009/2008 %
E	82.770	87.125	5
F	64.581	52.201	-19
M	53.703	52.710	-2
A	73.904	59.391	-20
M	92.624	56.460	-39
J	63.643	60.171	-5
J	80.536	60.665	-25
A	94.370	49.697	-47
S	94.160	77.974	-17
O	101.859	87.841	-14
N	84.690	80.263	-5
D	87.162	302.000	246
Total Ene-Dic	974.001	1.026.498	5

Fuente:elaborado por Area Aves -DAMyGRA, Minagri.

10. PRECIOS DE LA DOCENA DE HUEVOS

El precio promedio nivel mayorista de la docena de huevos en el 2009 aumentó 7 % (1.82 \$/docena) con respecto al año 2008 (1.71 \$/docena).

Precio de la Docena de Huevos Nivel Mayorista Indec

Mes	2007 \$/doc	2008 \$/doc	2009 \$/doc	* Coef. de Variación	Dif. 2009/2008 %
E	1,30	1,46	1,76	19,5	20,5
F	1,36	1,54	1,77	19,9	14,9
M	1,39	1,57	1,77	19,9	12,7
A	1,40	1,59	1,77	19,7	11,3
M	1,40	1,73	1,77	19,8	2,3
J	1,40	1,73	1,78	19,2	2,9
J	1,40	1,78	1,81	19,7	1,7
A	1,40	1,85	1,86	20,4	0,5
S	1,40	1,82	1,88	22,8	3,3
O	1,40	1,82	1,89	22,7	3,8
N	1,40	1,81	1,89	22,7	4,4
D	1,45	1,78	1,89	22,7	6,2
Prom. Ene-Dic	1,39	1,71	1,82		7

Fuente:INDEC. Sistema de Indices de Precios Mayoristas (SIPM).

Huevos blancos, grandes y medianos.

* Coef. de variación: es un indicador de la dispersión de los datos respecto a su promedio. Generalmente se expresa en % y no tiene unidad de medida. Cuanto menor sea el coeficiente, menor será la diferencia entre los datos observados y estarán mejor representados por su promedio.

11. RELACIÓN MAÍZ/HUEVO

*La relación Maíz/Huevo es el cociente entre el precio del huevo (nivel mayorista) y el precio del maíz (Dársena Buenos Aires) e indica la cantidad de maíz que se puede adquirir con el valor de 1 docena de huevos.

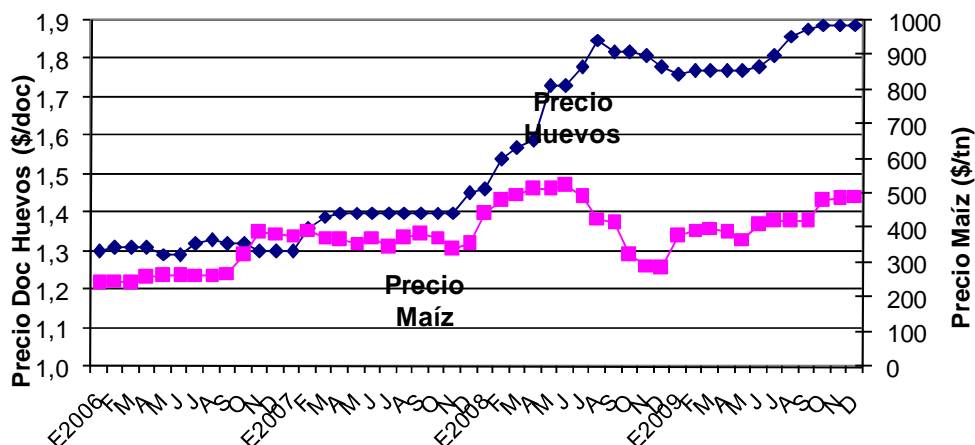
Durante el año 2009 la relación Maíz/Huevo aumentó 5 % respecto del año 2008, debido al mayor aumento del precio de la docena de huevos nivel mayorista (7 %) en relación con la disminución del precio del maíz 3 %.

Relación Maíz /Huevo

Mes	Relación Maíz-Huevo 2008	Relación Maíz-Huevo 2009
E	3,31	4,69
F	3,22	4,46
M	3,15	4,42
A	3,11	4,58
M	3,38	4,79
J	3,30	4,34
J	3,64	4,31
A	4,31	4,43
S	4,38	4,48
O	5,65	3,93
N	6,17	3,88
D	6,24	3,83
Prom. En-Dic	4,16	4,35

Fuente:elaborado por Area Aves -DAMyGRA

Precio del Maíz y de la Docena de Huevos** (2006-2009)



** Precio Maíz Rosario (Bolsa de Cereales)
Precio Huevos Mayorista (INDEC)

Meses

12. COMERCIO EXTERIOR DE HUEVO INDUSTRIALIZADO

Durante el año 2009 las importaciones de huevo industrializado fueron 38 % menores en volumen y 35 % en valor respecto al año 2008. El volumen total alcanzó 101 tn de huevo uso industrial en polvo por un valor de 128 mil U\$\$ FOB.

Importaciones de Huevo Industrializado

Mes	Huevo Industrializado Polvo	
	Tn.	Mil U\$\$
Ene		
Feb	29	39
Mar		
Abr	18	22
May	18	22
Jun		
Jul		
Ago	18	22
Sep	18	22
Oct		
Nov		
Dic		
Total En-Dic 2009	101	128
Total En-Dic 2008	163	197
% 09/08	-38	-35

Fuente:elaborado por Area Aves -DAMyGRA, Minagri.

Con respecto a las exportaciones, se redujeron tanto en volumen como en valor, 13 % y 27 %, respectivamente.

La composición de las exportaciones fue: 47 % de huevo uso industrial, 31 % de yema y 25 % de albúmina.

Los destinos de las mismas fueron: 23 % Austria, 12 % Israel, 11 % Angola, 10 % Rusia, 9 % Bélgica, 6 % Cuba. El 29 % restante se distribuyó entre: Alemania, Chile y Colombia.

La exportación de huevo en cáscara equivalente a 1.291 tn fue 11 % menos que la del año 2008 y totalizó un valor de 3.8 millones de U\$\$ FOB, 13 % menos que el año anterior. Los lugares de destino del producto han sido: 42 % Israel, 40 % Angola, 8 % Emiratos Arabes, 6 % Sierra Leona y 2 % Gambia. El resto se envió a Austria, Bulgaria y Chile.

EXPORTACIONES DE HUEVO INDUSTRIALIZADO
Año 2009

Mes	Huevo uso ind.		Albúmina		Yema	
	Tn.	Mil U\$\$	Tn.	Mil U\$\$	Tn.	Mil U\$\$
Ene	313	1527	83	489	153	538
Feb	183	585	112	700	103	432
Mar	30	145	100	619	97	306
Abr	57	191	38	254	59	180
May	118	307	45	303	112	509
Jun	257	819	69	501	95	333
Jul	141	416	68	430	113	427
Ago	116	333	25	148	61	156
Sep	142	469	35	195	84	295
Oct	143	544	172	1130	133	557
Nov	179	623	46	273	143	602
Dic	191	792	54	301	79	369
Total En-Dic 2009	1.871	6.751	847	5.343	1.230	4.703
Total En-Dic 2008	2.022	9.723	969	6.783	1.577	7.309
% 09/08	-7	-31	-13	-21	-22	-36

Fuente:elaborado por Area Aves -DAMyGRA.

Exportaciones Huevos en Cáscara

Mes	Año 2008		Año 2009		Dif. Tn 09/08		Dif. U\$\$ 09/08	
	Tn.	Mil U\$\$	Tn.	Mil U\$\$	%	%		
Ene	451	1653	200	761	-56	-54		
Feb	302	1258	402	1528	33	21		
Mar	191	438	61	56	-68	-87		
Abr	137	331	27	25	-80	-93		
May	135	312						
Jun	101	273	54	50	-47	-82		
Jul	0,81	4						
Ago	0,001	0,003	27	25				
Sep	25	88	27	25	7	-72		
Oct	52	38	172	1130	228	2869		
Nov	27	40	81	74	200	85		
Dic	27	40	242	223	800	456		
Total Ene-Dic	1.449	4.475	1.291	3.896	-	11	-	13

Fuente:elaborado por Area Aves -DAMyGRA.

13. RESUMEN DE NOTICIAS

13.1. V Ciclo de Jornadas Avícolas 2009

En el marco del V Ciclo de Jornadas de capacitación Avícolas se realizaron en el año 2009 tres jornadas en las Provincias de: Catamarca (Capital), Entre Ríos (Basavilbaso) y La Pampa (Catrilo). Participaron más de 400 personas relacionadas con la producción avícola. Estas actividades permiten sostener el proceso expansivo que vive actualmente el sector, tanto en las zonas donde se concentra la producción comercial, así como también en aquellas más alejadas pero con un desarrollo creciente de la avicultura familiar y de traspatio. Para mayor información consultar en <http://www.minagri.gob.ar/SAGPyA/ganaderia/aves>

13.2. Registro de Establecimientos Faenadores Avícolas en ONCCA

Durante el transcurso del año 2009 se otorgaron compensaciones por un valor de 390 millones de pesos que beneficiaron a 60 empresas.

En el primer trimestre del 2010 las compensaciones alcanzaron un monto de 157 millones de \$.

Las compensaciones fueron creadas por el Ex Ministerio de Economía y Producción como un mecanismo destinado a compensar el consumo interno a través de los industriales y operadores que vendan en el mercado interno productos derivados del trigo, maíz, girasol y soja (Resolución N° 9 de fecha 11 de enero del 2007).

Para mayor información consultar www.oncca.gov.ar

13.3. RENA VI

Al 31 de diciembre de 2009 se encontraban inscriptos 81 titulares con 381 establecimientos registrados (301 Granjas de Reproductores y 80 Plantas de Incubación), tanto de líneas de genética pesada como liviana. Durante el 2009 se inscribieron 4 titulares y 12 establecimientos.

Para ver más información acerca de este Registro sugerimos ingresar en Internet:

<http://www.sagpya.gov.ar/new/0-0/ganaderia/otros/aves/renavi/index.php> o comunicarse al teléfono 4349-2157 ó 2023.

13.4. Cooperación Técnica con Venezuela

En el marco de la Cooperación Técnica entre la SAGPyA y el INTA por Argentina y el MPPAT⁵ y la CVA⁶ por Venezuela, en 22 Áreas de cooperación técnica a desarrollarse a través del INTA, una de las Áreas correspondió al rubro estratégico Avicultura, para lo cual un grupo de técnicos participó en el mes de Septiembre de 2009 de una actividad diagnóstica en la que se efectuó una caracterización y recomendaciones de mejora para la producción avícola

⁵ Ministerio del Poder Popular para la Agricultura y Tierras

⁶ Corporación Venezolana Agraria

venezolana. El equipo de trabajo argentino estuvo conformado por: M.Vet. Zulma Canet, M. Vet. José Rafart, Lic. Claudia Gallinger e Ing. Agr. Karina Lamelas.

13.5. XII Congreso Argentino de Ciencia y Tecnología de Alimentos

Durante el mes de octubre 2009, en la ciudad de Concordia, Provincia de Entre Ríos, se llevó a cabo el XII Congreso Argentino de Ciencia y Tecnología de Alimentos. La Secretaría de Agricultura, Ganadería y Pesca participó de la Mesa Redonda: Avances en el sector avícola. El evento fue organizado por la Asociación Argentina de Tecnólogos Alimentarios (ATA) que reúne a profesionales, estudiantes, instituciones y empresas involucradas con la ciencia y la tecnología de alimentos.

**Ministerio de Agricultura,
Ganadería y Pesca**
Sr. Julián Domínguez

**Secretario de Agricultura,
Ganadería y Pesca**
Ing.Agr. Lorenzo Basso

Subsecretaría de Ganadería
Ing.Agr. Alejandro Lotti

Dirección Nacional de Ganadería
Ing. Agr Daniel Papotto

**Dirección de Animales Menores y
de Granja**
Ing. Agr. Karina Lamelas

Area Aves
Ing. Zoot. Gisela Mair
Lic. Graciela Beczkowski
(54-11) 4349-2157/2023
klamel@minagri.gob.ar
gmarm@minagri.gob.ar
gbeczkowski@minagri.gob.ar
renavi@minagri.gob.ar

Av. Paseo Colón 922 3º piso – of. 334
(C1063ACW) Buenos Aires - Argentina
Tel: (54 11) 4349-2157/2023
Fax: (54 11)4349-2053

Permitida su reproducción citando la fuente

www.minagri.gob.ar

INDICADORES DE LA ACTIVIDAD AVICOLA

AÑO Mes	CARNE AVIAR										PRECIO DEL POLLO		PRECIO ASADO	RELACION	TIPO DE
	FAENA (miles cab)	PRODUCCION (miles tn)	IMPORTACION (miles tn)	IMPORTACION (miles US\$ FOB)	EXPORTACION 1		EXPORTACION 2		CONSUMO AP.3 (miles tn)	CONSUMO (kg/cap/año)	CONSUMIDOR	MAYORISTA	CONSUMIDOR	ASADO/POLLO	CAMBIO
					(miles tn)	(miles de US\$ FOB)	(miles tn)	(miles US\$ FOB)			(\$/kg)	(\$/kg)	(\$/kg)	(\$/US\$)	
2008	539.490	1.400	15	27.617	161	256.513	223	310.861	1.254	31,47	4,27	3,15	8,71	2,04	
E	45.082	115	1,43	2.349	12	18.560	18,59	22.853	104	30,90	4,59	3,01	8,99	1,96	3,14
F	42.535	108	1,05	1.375	12	19.328	16,78	22.923	96	30,46	4,45	2,98	9,25	2,08	3,16
M	39.516	103	0,80	1.602	10	16.411	14,36	20.534	94	27,73	4,52	3,08	9,82	2,17	3,16
A	46.210	122	1,00	2.061	13	19.924	18,80	24.441	110	33,60	4,57	3,06	9,53	2,09	3,17
M	44.770	119	1,42	2.569	11	18.747	16,09	20.473	110	32,47	4,13	3,14	9,14	2,21	3,15
J	42.397	109	1,70	2.955	14	21.096	18,90	25.523	97	29,75	4,03	3,13	9,01	2,24	3,04
J	46.431	120	1,38	2.557	15	26.017	20,37	30.324	106	31,45	4,04	3,13	8,29	2,05	3,02
A	43.055	112	1,43	2.502	16	26.331	21,81	31.036	97	28,74	4,17	3,24	8,13	1,95	3,03
S	46.568	123	1,36	2.435	17	29.781	21,76	34.203	108	33,00	4,24	3,26	8,10	1,91	3,08
O	48.226	126	1,18	2.446	16	22.933	21,19	32.163	112	33,07	4,25	3,22	8,14	1,91	3,23
N	43.454	112	1,39	2.748	14	22.774	18,09	26.868	100	30,58	4,12	3,21	8,08	1,96	3,32
D	51.245	131	1,03	2.017	11	14.611	15,88	19.519	121	35,92	4,13	3,30	8,03	1,94	3,42
2009	573.326	1.501	11	21.522	173	236.856	233	307.546	1.339	33,4	3,84	3,43	7,80	2,04	3,71
E	45.582	122	0,77	1.341	9,7	12.576	15,24	16.921	113	33,06	3,95	3,30	7,75	1,96	3,46
F	42.845	112	0,80	1.594	10,8	13.380	14,83	17.096	102	33,19	3,74	3,30	7,69	2,05	3,51
M	46.899	122	0,70	1.354	11,2	13.261	15,71	17.398	112	32,82	3,74	3,41	7,76	2,07	3,65
A	46.302	124	0,77	1.388	12,1	16.466	16,08	19.956	112	34,04	3,72	3,39	7,74	2,08	3,69
M	44.828	120	0,68	1.281	13,0	17.549	17,70	22.420	107	31,46	3,73	3,32	7,69	2,06	3,72
J	48.593	128	0,86	1.657	15,0	19.837	20,32	27.207	114	34,49	3,75	3,43	7,63	2,04	3,77
J	49.718	131	0,77	1.774	17,0	24.022	22,45	31.132	115	33,67	3,76	3,43	7,68	2,04	3,81
A	45.557	117	1,09	2.198	14,9	19.845	19,57	25.731	103	30,19	3,82	3,49	7,93	2,07	3,84
S	48.963	127	1,21	2.518	16,9	23.018	23,14	30.681	112	33,88	3,91	3,51	7,94	2,03	3,84
O	49.603	132	1,22	2.520	15,4	21.531	20,31	30.896	118	34,50	3,95	3,50	8,01	2,03	3,83
N	49.537	127	1,23	2.544	15,6	22.962	21,52	30.544	113	34,28	3,96	3,60	8,05	2,03	3,81
D	54.899	140	0,72	1.354	21,4	32.410	25,93	37.565	119	34,86	3,99	3,59	8,57	2,15	3,81
En-Dic 09	573.326	1.501	11	21.522	173	236.856	233	307.546	1.339	33,4	3,84	3,44	7,87	2,04	
En-Dic 08	539.490	1.400	15	27.617	161	256.513	223	310.861	1.254	31,6	4,28	3,13	8,71	2,05	
%Dif Ene-Dic 09/08	6,3	7,2	-29	-22	7	-8	5	-1	6,7	5,7		10		0	

Fuente: elaborado por Area Aves -DAMyGRA, MAGyP con datos Senasa

Faena: en establecimientos con habilitación de SENASA

Producción: estimación a partir de la faena en establecimientos con habilitación de SENASA o sin ella. Peso del ave viva: fuente Avimetría

Exportación 1: se incluyen solamente los productos comestibles exportados que inciden en el cálculo del consumo. No se incluyen productos no comestibles ni garras. Fuente SENASA

Exportación 2: exportaciones totales de productos avícolas (pollos y pavos, entero, trozado y subproductos) Fuente SENASA

Consumo ap. 3: consumo aparente = producción + impo - expo. No incluye variaciones de stock de un mes a otro.

Precios corrientes mayoristas sin iva incluido. Fuente INDEC

A partir del mes de mayo 2008 los precios del pollo y asado fueron calculados a partir del índice publicado en INDEC Informa

(IPC-GBA base abril 2008 = 100, NivelGeneral, Carne de Ave, Carne Vacuna).

Precios corrientes con IVA incluido

US\$ BCRA